



# Guia Prático para preparação de 1ª viagem de negócio

Actualizado em Fevereiro de 2010



## Índice

<b>1. Dados Gerais .....</b>	<b>0</b>
<b>2. Informações Práticas .....</b>	<b>2</b>
Números de telefone de emergência .....	2
Documentos de viagem .....	2
Saúde .....	3
Sistema bancário .....	3
Horário comercial .....	3
Clima e períodos recomendados para viajar .....	4
Corrente eléctrica .....	4
Transportes .....	4
Telecomunicações .....	6
Restrições Aduaneiras/ Sanitárias à exportação para a China .....	6
Links úteis .....	8
Algun vocabulário elementar em Mandarin .....	9
<b>3. Informações Económicas sobre Xangai .....</b>	<b>11</b>
Principais indicadores económicos de Xangai .....	11
Desenvolvimento económico .....	12
Relações económicas internacionais .....	13
<b>4. Protocolo de Negócios .....</b>	<b>14</b>
Aspectos fundamentais .....	14
Relacionamento inter-pessoal .....	15
Almoços e jantares de trabalho .....	16
Reuniões .....	16
<b>5. Endereços Úteis .....</b>	<b>17</b>
Órgãos Oficiais Chineses .....	17
Representações Consulares da União Europeia .....	17
Principais representações consulares extra-comunitárias .....	20
Câmaras de Comércio .....	21
Principais Centros de Feiras e Exposições .....	22
Postos de Turismo .....	23
Hotéis de 5 estrelas .....	23
Hotéis de 4 estrelas .....	25
Restaurantes .....	26
Hospitais .....	28
<b>6. Contactos do Escritório do AICEP em Xangai .....</b>	<b>30</b>

## 1. Dados Gerais



### Designação oficial do país

República Popular da China

### Área

6340.5 Km<sup>2</sup>.

### População

18.581 milhões de habitantes (ano 2007).

### Idioma

Mandarim e Xangainese.

### Moeda Oficial

Renmimbi (RMB) sendo a sua unidade standard o  *yuan* (CNY), com o  *jiao* e o  *fen* como unidades subsidiárias. Um euro vale aproximadamente 9 CNY.

### Feridos Tradicionais

Ano Novo: 1 de Janeiro

Festival de Primavera (Ano Novo Chinês): festa móvel que ocorre no final de Janeiro ou Fevereiro

Dia de Limpeza da Tomba: 4 ou 5 Abril

Dia Internacional do Trabalhador: 1 de Maio

Festival de Barco de Dragão: festa móvel que ocorre no início de Junho ou Julho

Dia Nacional: 1 de Outubro

Festival de Meio-Outono: festa móvel que ocorre no meio ou final de Outubro

### Hora local

GMT +8h



## 2. Informações Práticas

### Números de telefone de emergência

Ambulância	120
Bombeiros	119
Polícia	110

### Documentos de viagem

#### Passaporte

Com validade mínima de 6 meses para além da data de fim da viagem.

#### Visto

É obrigatório e pode ser obtido em qualquer representação diplomática da República Popular da China no estrangeiro. Em Portugal poderá dirigir-se à Embaixada da China localizada em Lisboa na R. São Caetano, n.º. 2, Lisboa (Tel.: +351 213 931 640).

Existem 8 categorias de vistos:

- L – Viagem turismo
- F – Negócios, estágios, intercâmbios culturais ou científicos
- D – Residentes permanentes na China
- X – Estudo
- Z – Trabalho
- G – Trânsito
- C – Tripulações (companhias aéreas, marinheiros,...)
- J – Jornalistas

A documentação de base inclui: Passaporte, 1 fotografia, cópia da reserva de voo de ida e volta, preenchimento de formulário próprio (<http://pt.chineseembassy.org/pot/lqsw/P020060110669007030957.bmp>), declarações e/ou carta de convite que variam de acordo com a categoria de visto a solicitar (cf. no site: <http://pt.chineseembassy.org/pot/lqsw/t230324.htm>).

#### Em Xangai

Recomenda-se que se faça sempre acompanhar de uma fotocópia do Passaporte (guarde o original em local seguro, para evitar incómodos em caso de perda ou extravio) e de um cartão do hotel com o endereço em chinês e em inglês. Este último será fundamental para regressar ao hotel ou para orientar o motorista do táxi.

#### Protecção consular aos viajantes

Em caso de necessidade, o Consulado de Portugal em Xangai pode prestar apoio aos viajantes. Esse apoio traduz-se em:

- emissão de Título de Viagem, para situações de extravio de documentação,
- facilitar o contacto com unidades hospitalares, em caso de acidente ou doença, ou advogados em caso de detenção.

A protecção consular não poderá, no entanto, libertá-lo da prisão e pagar contas de hotel, médico, advogado, viagens ou outras.

Para mais informações será útil consultar o site do Ministério dos Negócios Estrangeiros: <http://www.secomunidades.pt/indexconsviagem.html>.

## Saúde

É aconselhável a imunização contra a hepatite A e B. Apesar de a cólera ser uma ameaça, as vacinas parecem não ser eficazes. Se visitar, durante o verão, jardins ou zonas rurais, recomenda-se a utilização de repelente de insectos.

A água da torneira é imprópria para consumo, opte sempre por água engarrafada ou fervida. Evite igualmente o consumo de gelo, refeições de rua e alimentos crus ou mal cozidos, como a fruta e os legumes frescos, a menos que sejam servidos num hotel ou restaurante de toda a confiança. Evite também alimentos de origem animal, em especial carnes de aves, se estes não forem servidos em restaurantes de confiança.

## Prevenções genéricas

As condições sanitárias fora das grandes cidades e noutras zonas mais desenvolvidas são por vezes rudimentares. Houve um esforço estes últimos anos para melhorar limpeza espaços públicos, passeios e parques mas que, na maioria dos casos, fica ainda muito aquém dos padrões ocidentais.

Registaram-se recentemente novos casos de gripe das aves, por enquanto apenas em aves migratórias e circunscritos à Província de Qianhai. Apesar de não existir qualquer informação de seres humanos infectados por este tipo de gripe, aconselha-se a todos os viajantes a evitarem viajar para aquela província.

## Acordos de segurança social com a China

Inexistentes, entre Portugal e a RPC.

## Seguros

Os visitantes devem certificar-se que o seu seguro de saúde cobre todo o território chinês, podendo ainda adquirir um seguro de viagem junto de uma seguradora internacional representada naquele país.

## Sistema bancário

### ATM

Em Xangai podem ser encontradas máquinas ATM nos bancos ou em locais de grande movimento, onde é possível efectuar levantamentos até 1500 – 2000 CNY por transacção.

Recomenda-se sempre a verificação das redes operadas pelas ATM. Normalmente existem ATM para redes nacionais e ATM para redes internacionais (VISA, Mastercard, etc.)

Efectuar levantamentos em máquinas ATM que não sejam do "*Bank of China*" implica o pagamento de taxas adicionais elevadas.

### Cartões de Crédito

Os cartões de crédito são aceites na maioria dos hotéis, restaurantes e lojas.

### Taxa de câmbio

Consultar o site do Banco de Portugal: <http://www.bportugal.pt/>.

## Horário comercial

Bancos

09H00-12H00 / 13H30-17H00 (2ª a 6ª feira)

Comércio

09h00-20h30 (2ª a Domingo)

## Clima e períodos recomendados para viajar

As melhores épocas para agendar Viagens de Negócios a Xangai são durante a Primavera (Março a Maio) e o Outono (Setembro a Novembro). Note-se que nos meses de Verão, Julho e Agosto, a humidade atinge os 80%, acrescida de temperaturas elevadas e de chuva intensa. Setembro e Outubro costumam ser ventosos, enquanto no Inverno a temperatura pode descer para graus negativos.

Temperatura média					
Janeiro	Fevereiro	Março	Abril	Maio	Junho
3.3°C	4.3°C	8.2°C	13.8°C	18.9°C	23.2°C
Julho	Agosto	Setembro	Outubro	Novembro	Dezembro
27.4°C	27.5°C	23.2°C	17.7°C	11.7°C	5.9°C

## Corrente eléctrica

220 Volts, 50 ou 60 Hz. Tomadas de dois e de três pinos.

## Transportes

### Avião

Xangai dispõe de dois aeroportos internacionais, recomendando-se a verificação do aeroporto de chegada e de partida, uma vez que estes são localizados em extremos opostos da cidade:

- *SHA – Hongqiao International Airport* (Tel. +86 21 6268 8912): fica situado a 13 Km a sudoeste do centro de Xangai.
- *PVG – Pudong International Airport* (Tel. +86 21 3848 4500): fica situado a 40 Km do centro de Xangai.

A grande maioria dos hotéis de gama média-alta assegura o transporte de/para o aeroporto. Caso este serviço não esteja disponível, sugere-se a consulta do site <http://www.shanghaiairport.com/en/> para conhecer a solução que melhor responde às suas necessidades de deslocação.

No seu conjunto, a China dispõe de cerca de 489 aeroportos (324 dos quais com pistas pavimentadas), geralmente situados nas capitais de província.

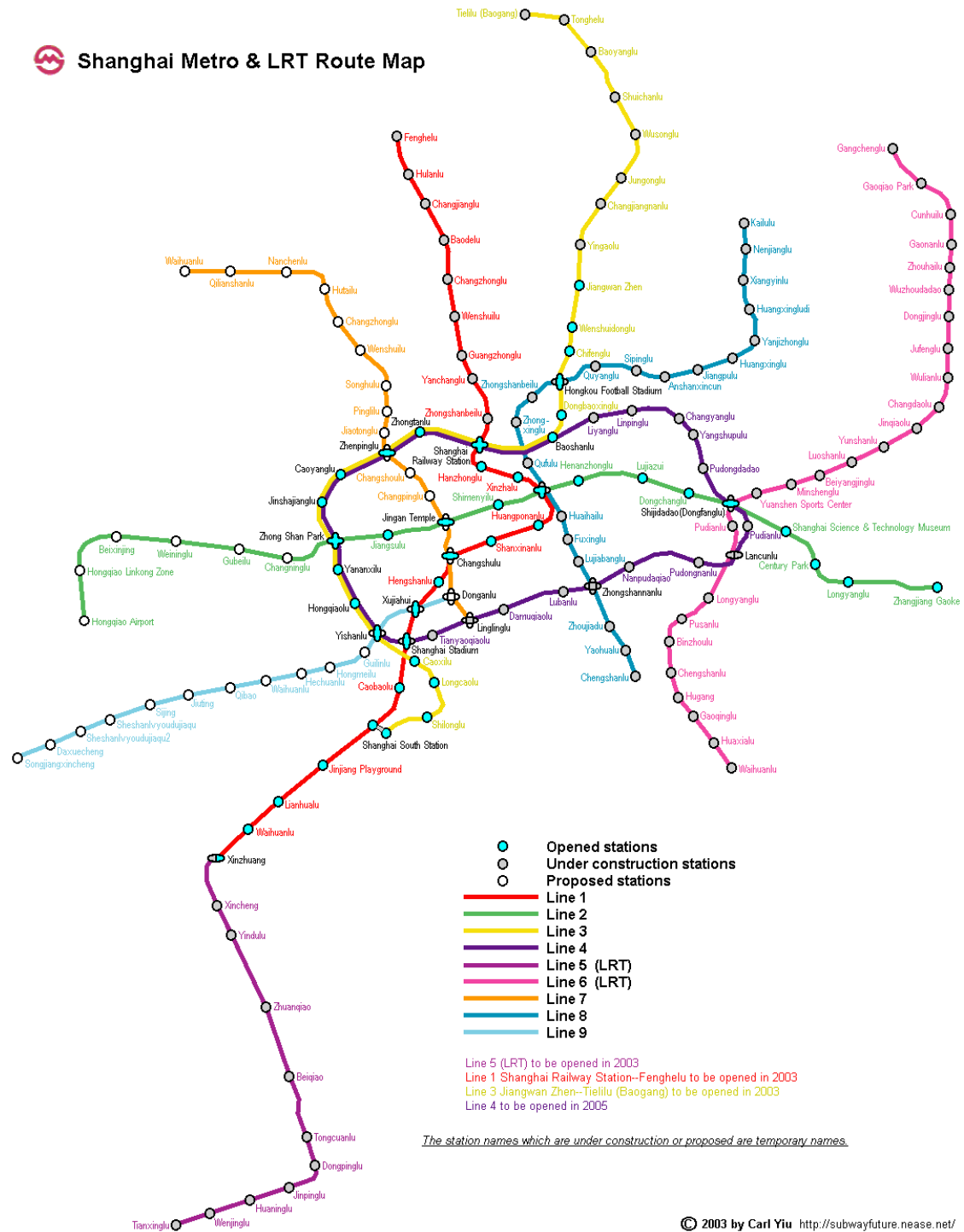
### Táxi

É um dos meios mais comuns de transporte em Xangai. O preço mínimo cobrado é de 11 CNY pelos primeiros 3 km, e 2,10 CNY por cada quilómetro adicional. A partir de 10 km, o preço sofre um aumento de 50%, passando cada quilómetro adicional a custar 3,2 CNY. O preço da tarifa nocturna, entre as 23h e as 5h, é mais cara 30%.

É aconselhável ter sempre o endereço de destino escrito em chinês.

### Metro

Existem 7 linhas. O preço do bilhete varia entre 3 e 8 RMB, e o horário de funcionamento estende-se das 5:30 ou 6:30, dependendo das linhas, até às 22:00 ou 23:00.



## Comboio

Existem 4 classes de serviço: *soft sleeper* e *hard sleeper* para viagens de longo curso, *soft seat* e *hard seat* para curtas distâncias. Os títulos de transporte devem ser adquiridos com antecedência, nos seguintes pontos de venda:

- Shanghai Train Station (Shanghai Huoche Zhan; tel. +86 21 6317 9090);
- Longmen Hotel (Longmen Binguan; tel. +86 21 6317 0000).

Destino	Tempo de Viagem (horas)	Número de Comboios
Beijing	12 a 21	8
Huangshan	11.5 a 12	2
Nanjing	2 a 5	30
Xiamen	24.5	1
Xi An	17 a 23	3

Releve-se que todo o território continental do país está dotado de uma extensa rede de transportes ferroviários, que cobre cerca de 68,000 km.

### Aluguer de automóvel

É possível alugar um automóvel em Xangai, no entanto como o trânsito é bastante anárquico, recomenda-se que o aluguer seja feito com um motorista.

#### Avis Rent A Car

1387 Changning Lu, Shanghai, China

Tel.: +86 21 6229 1119

URL: <http://www.avischina.com>

#### Hertz

Suite 306, Changfeng Center, 1088 Yan An Xi Lu

Tel: +86 21 652 2200

URL: <https://www.hertz.com>

Para conduzir na china necessita de uma licença de condução chinesa, a carta de condução internacional não é suficiente.

### Telecomunicações

Todo o território chinês está coberto por redes telefónicas.

Antes de viajar, recomenda-se que se informe junto do seu operador móvel das condições do serviço de *roaming* disponível para a China.

### Restrições Aduaneiras/ Sanitárias à exportação para a China

Não têm permissão de entrada no território chinês os seguintes produtos:

- 1- Armas, imitação de armas, munições, explosivos;
- 2- Vários tipos de venenos;
- 3- Drogas;
- 4- Animais, plantas e outros produtos que possam estar contaminados com certas doenças, vírus, parasitas, etc;
- 5- Produtos alimentares;

6- Medicamentos;

7- Certo tipo de produtos oriundos de áreas que tenham estado sujeitas a epidemias;

8- Artigos cujo conteúdo contenha alguma indicação desfavorável relativamente à política, economia, cultura e moralidade do povo chinês (por ex. livros, filmes, fotografias, CD, VCDs, DVDs, etc.).

## Links úteis

**Bank of China** (<http://www.boc.cn>)

Instituição bancária estatal.

**China Hotels Reservations** (<http://www.chinahotelsreservation.com>)

Site que permite efectuar reserva de hotéis na R. P. da China.

**City Weekend** (<http://www.cityweekend.com.cn/en/shanghai/>)

Directório de Eventos e de Anúncios classificados.

**Ctrip.com** (<http://english.ctrip.com/>)

Agência de viagens on-line que permite comprar bilhetes de avião e efectuar reservas em hotéis.

**English.eastday.com** (<http://english.eastday.com/>)

Jornal Diário.

**Expat Shanghai** (<http://shanghai.asiaxpat.com/>)

Guia completo sobre Xangai.

**People's Daily Online** (<http://english.people.com.cn>)

Jornal Diário.

**Shanghai Hotels** (<http://www.shanghaihotels.com/>)

Motor de busca para Hotéis em Xangai.

**Shanghai Library - Institute of Scientific and Technical Information of Shanghai**  
(<http://www.library.sh.cn/english>)

**Shanghai Tour** (<http://lyw.sh.gov.cn/en/>)

Informações turísticas sobre Xangai.

**Shanghai World Expo 2010** (<http://www.expo2010china.com>)

Site oficial da Exposição Mundial em 2010 em Xangai.

**Shanghai Yellow Pages** (<http://en.yellowpage.com.cn:8080/>)

Directório de empresas, serviços, produtos e entidades localizadas em Xangai.

**Shanghai International Airports** (<http://www.shanghaiairport.com/en/>)

Informações úteis sobre os Aeroportos de Xangai.

**Smartshanghai** (<http://www.smartshanghai.com>)

*Webzine* que disponibiliza um directório dos principais restaurantes e cafés de Xangai, com a morada em chinês. Este site dispõe ainda de um mapa interactivo que permite pesquisar pelo nome das ruas.

**Shanghai Foreign Investment Service Center** (<http://www.sfisc.com>)

Site oficial do centro de investimento estrangeiro do município de Xangai.

**Shanghai Municipal Government** (<http://www.shanghai.gov.cn/>)

Site oficial do governo do município de Xangai.

## Algum vocabulário elementar em Mandarim

A língua chinesa apresenta grande variedade de dialectos, os quais são bastante distintos uns dos outros, de tal forma que certos povos das regiões do sul não compreendem certos outros das regiões do norte do país.

O chinês mandarim é uma língua sino-tibetana, sendo o idioma mais falado do mundo com mais de 900 milhões de falantes como língua materna. Duas das facetas mais difíceis da língua chinesa para os estrangeiros, em especial para os ocidentais, são a pronúncia e a escrita. A pronúncia pelo facto do mandarim para além dos sons próprios associados a cada caracter. possuir 4 tons, existindo vários caracteres com sons e tons idênticos, mas distintos na grafia e significado. Relativamente à escrita, verifica-se que os ocidentais estão familiarizados com uma escrita alfabética, pelo que a aprendizagem e uso do sistema pictográfico de escrita chinesa, são frequentemente problemáticos. O sistema de escrita é formado por mais de 10 mil caracteres, embora se diga que aprender aproximadamente 2 mil basta para entender os textos não especializados.

Para facilitar a comunicação, foi criado o sistema de escrita PinYin, método usado oficialmente na República Popular da China para transcrever o dialecto mandarim da língua chinesa no alfabeto latino.

A língua estrangeira mais popular na China é o inglês, pelo que poderá tentar usar este idioma como meio de comunicação alternativo.

Palavras Básicas	PinYin	Mandarim
Sim	Shi	是
Não	Bu	不
Olá	Ni hao	你好
Adeus	Zai jian	再见
Obrigado	Xie xie	谢谢
Ontem	Zuo tian	昨天
Hoje	Jin tian	今天
Amanhã	Ming tian	明天
Aqui	Zhe li	这里
Ali	Na li	哪里
Bom	Hao	好
Mau	Huai	坏
Grande	Da	大
Pequeno	Xiao	小
Quente	Re	热
Frio	Leng	冷
Depressa	Kuai dian	快点
Devagar	Man dian	慢点
Parabéns	Gong xi	恭喜
Expressões usuais		
O meu nome é...	Wo jiao ...	我叫...
O meu apelido é...	Wo xing ...	我姓...
Sou de nacionalidade Portuguesa	Wo shi pu tao ya ren	我是葡萄牙人
Desculpe	Dui bu qi	对不起
Correcto/Certo	Dui	对

Incorrecto/Errado	Bu dui	不对
Não percebo	Ting bu dong	听不懂
Não tem de quê	Bu ke qi	不客气
Se faz favor	Qing	请
Com licença	Bu hao yi si	不好意思
<b>Expressões para o Taxista</b>		
Vire à Esquerda	Zuo zhuan	左转
Vire à Direita	You zhuan	右转
Em Frente	Zai qian mian	在前面
Quero ir para...	Wo yao qu ...	我要去...
Pare aqui	Zai zhe li ting	在这里停
Recibo/Factura	Fa piao	发票
<b>Números</b>		
1 / 2 / 3 / 4 / 5 / 6 / 7 / 8 / 9 / 10	Yi / er / san / si / wu / liu / qi / ba / jiu / shi	一 / 二 / 三 / 四 / 五 / 六 / 七 / 八 / 九 / 十
11 / 12 / 13 / ... / 20	Shi yi / shi er / shi san / ... / er shi	十一 / 十二 / 十三 / ... / 二十
<b>Expressões de Emergência</b>		
Perdi o meu Passaporte	Wo de hu zhao diu le	我的护照丢了
Preciso consultar um médico	Wo yao kan yi sheng	我要看医生
Onde há uma farmácia?	Na li you yao dian	哪里有药店?
Chame a Polícia	Bao jing	报警
Onde fica a esquadra da Polícia	Jing cha ju zai na li	警察局在哪里?

### 3. Informações Económicas sobre Xangai

Xangai é a segunda maior cidade da China. Nos últimos 20 anos desde a aplicação da reforma e abertura, Xangai conheceu grande desenvolvimento económico. Há 14 anos consecutivos que regista um crescimento do seu Produto Interno Bruto (PIB) superior a 10%. É notória a sua importância no desenvolvimento da economia chinesa, sendo considerado o seu centro industrial, comercial e financeiro.

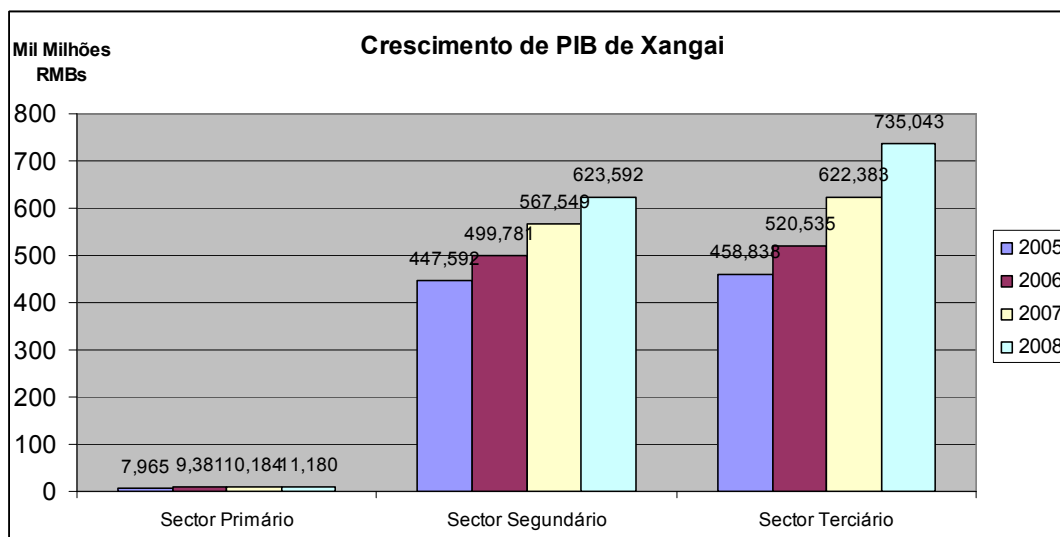
O posicionamento estratégico da cidade está centrado na indústria de alta tecnologia, na aposta numa economia orientada para o estrangeiro, no sector terciário e no incentivo ao Investimento Directo Estrangeiro (IDE) em 6 sectores de actividade prioritários: tecnologias de informação, produção automóvel, produtos petroquímicos e químicos finos, produtos de aço, equipamentos de série completos e produtos bio-farmacêuticos.

#### Principais indicadores económicos de Xangai

	2004	2005	2006	2007	2008
População (Milhões)	13,5239	13,6026	13,6808	13,7886	
PIB per capita (USD)	7.228	8.362	9.522	11.017	
Crescimento real do PIB	14,2%	11,1%	12,0%	15,3%	14,1%
Taxa de Desemprego	4,50%	4,40%	4,40%	4,30%	
Exportações (Milhões USD)	161.268	212.430	266.565	328.480	393.649
Importações (Milhões USD)	121.307	138.248	162.189	192.429	212.907
Número de empresas estrangeiras registadas no ano	--	4.091	4.061	4.206	

Fonte: Bureau de Estatística de Xangai

- No fim do ano de 2007 a estimativa da população residente em Xangai era de 13,7886 milhões de habitantes;
- O PIB de Xangai atingiu, em 2008, cerca de 198,52 mil milhões de USD, registando um acréscimo de 14,1% face ao ano anterior;
- A taxa de desemprego fixou-se nos 4,30% em 2007;
- Em 2008, o sector terciário contribuiu com 53,7% para o PIB.



Fonte: Bureau de Estatística de Xangai

## Desenvolvimento económico

### Indústria

- Na China existem 166 tipos diferentes de indústria, dos quais 157 estão sediados em Xangai.
- Os 6 sectores prioritários (tecnologias de informação, produção automóvel, produtos petroquímicos e químicos finos, produtos de aço, equipamentos de série completos e produtos bio-farmacêuticos) contribuíram com 58% do total da produção industrial, enquanto que o sector terciário (banca e seguros, *real estate*, transportes, correios, telecomunicações e retalho) alcançou 62%, onde 21% era ocupado pela banca;
- A indústria da alta tecnologia cresceu cerca de 26,7% em relação ao ano de 2007.

### Banca e seguros

- Este sector registou um valor acrescentado de 15,136 mil milhões de USD durante o ano de 2007, o que se traduz num aumento de 33,4% face a 2006;
- Surgiram 100 novas instituições financeiras em 2007, existindo neste momento um total de 604. O número de instituições financeiras estrangeiras em funcionamento nesta cidade atingiu as 84.
- Existiam até ao final do ano de 2006, 76 companhias de seguros e 205 agentes de seguros, com um total de prémios de seguro a atingir os 5,03 mil milhões USD, mais 22,0% face ao ano anterior, dos quais 963,08 milhões de USD (mais de 19,2%) eram referentes a companhias de seguros estrangeiras.

### Comércio doméstico

- Em 2007, o comércio interno atingiu um valor acrescentado total de 485,27 mil milhões de USD, o que representa um crescimento de 29,4% em relação a 2006;
- O negócio das cadeias de retalho alcançou as 9084 lojas até ao final do ano de 2007, o que se traduziu em 50,562 mil milhões de USD de vendas anual, um acréscimo de 14,5% face ao ano anterior;
- Existiram em 2005, 1053 transacções de bens de consumo, que ascenderam a 40,216 mil milhões de USD no ano, registando um acréscimo de 13,0%.

### Transportes

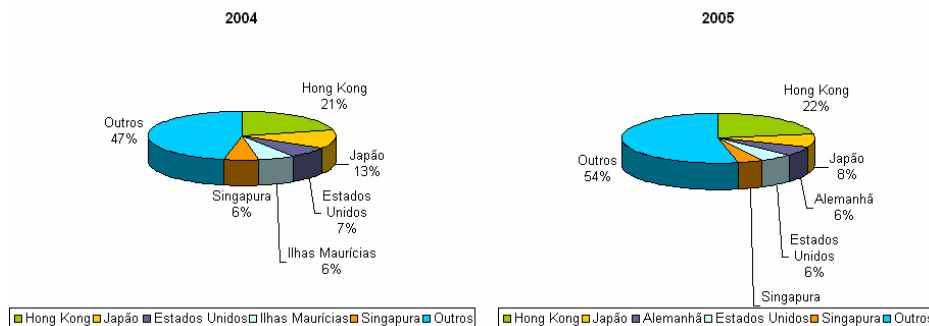
- Em 2007, o total de carga transportada alcançou as 770,88 milhões de toneladas;
- Em 2007, os aeroportos de Pudong e Hongqiao contabilizaram 440.809 voos marcados, o que se traduziu no transporte de 51,5664 milhões de passageiros;
- Até ao final do ano de 2007, o metro subterrâneo e o metro ligeiro de superfície contavam com 186 km de extensão (incluindo o comboio de levitação magnética);
- O porto marítimo de Xangai posicionou-se em 1º lugar a nível mundial na movimentação de carga geral e em 2º lugar na movimentação de contentores apresentando uma capacidade de carga e descarga de 560 milhões de toneladas, e de 26,15 milhões de TEUs durante o seu exercício em 2007.

## Relações económicas internacionais

### Investimento estrangeiro

- Durante o ano de 2007, o Investimento Directo Estrangeiro (IDE) em Xangai atingiu um valor de 1,88 mil milhões de USD, o que indica um aumento de 2,0% comparativamente ao ano anterior. Este investimento distribuiu-se por um total de 4206 projectos, principalmente nos sectores da Banca, Distribuição, Seguros, Serviços Médicos, Publicidade, Entretenimento, Cultura, Recursos Humanos, Educação, Saúde e Desporto.
- Até ao final do ano passado, 130 países e regiões terão investido na cidade de Xangai. Um total de 260 projectos de IDE, com valor do investimento superior de 10 milhões de USD, aprovados em 2007, cujo investimento total foi de 11,01 mil milhões USD.
- O ano de 2007 assistiu à entrada de 30 sedes regionais de companhias transnacionais, ao investimento de 15 companhias e à criação de 34 Centros de I&D estrangeiros.
- Com o objectivo de estimular o investimento económico, o governo chinês criou diversas zonas de desenvolvimento em Xangai, onde *Pudong New Area* é a maior das zonas em desenvolvimento. As zonas de desenvolvimento comercial e financeiro incluem a *Lujiazui Financial and Trade Zone* (<http://www.shld.com/lujiazui.htm>) e o *Hongqiao Economic and Technological Development Zone* (<http://www.shudc.com/main.htm>); as zonas de exportação incluem *Songjiang* e *Jinqiao Export Processing Zones* ([www.goldenbridge.sh.cn](http://www.goldenbridge.sh.cn)). Existem ainda vários parques suburbanos tais como: *Jiading Industrial Zone*, *Baoshan Urban Industrial Zone*, *Chongming Industrial Zone*, *Qingpu Industrial Zone*, *Songjiang Industrial Zone*, *Xinzhuang Industry Park*, *Kangqiao Industrial Zone*, *Shanghai Comprehensive Industrial Zone* e *Jinshanzui Industrial Zone*.

### Investimento Directo Estrangeiro (%)



Fonte: *Shanghai Municipal Foreign Affairs Office*

### Importação & Exportação

- O volume total de Importação & Exportação através do porto de Xangai atingiu em 2008 os 606,56 mil milhões de USD, onde as exportações cresceram 19,8%, contra 10,6% de crescimento das importações;
- As empresas de IDE exportaram bens comerciais no valor de 113,74 mil milhões de USD, mais 16,3%;
- A exportação de produtos alta tecnologia atingiu os 71,31 mil milhões de USD, o que assinalou um aumento de 22,8 % face ao ano de 2007.

## 4. Protocolo de Negócios

### Aspectos fundamentais

Serão precisas décadas para compreender plenamente e absorver uma cultura tão rica e diferente da europeia, como a do Império do Meio.

#### i. Sobriedade e civismo<sup>(1)</sup>

O bom senso e a sobriedade são atributos muito úteis para conviver com culturas e *modus vivendi* bem distintos dos Ocidentais, devendo evitar-se comportamentos excessivos.

Na Ásia, onde a China é referência, desde há milénios, o interesse do bem comum prevalece sobre a expressão individual. Trata-se de um princípio fulcral na sua cultura. Assim, a busca da harmonia social é uma constante: ninguém deve gritar, humilhar, maltratar ou perder o controlo das suas emoções. Há momentos privilegiados na vida social para fomentar relacionamentos humanos harmoniosos, como as refeições ou o ritual da troca de presentes. Curiosamente, constitui excepção no cultivo da sobriedade, a forma sempre acalorada e, por vezes, agressiva, com que os chineses discutem preços.

Deve ser evitado o recurso à linguagem enfática, uma vez que os chineses acreditam que a melhor maneira de evitar problemas é não dar nas vistas, assim como o uso de metáforas e situações que pressionem o interlocutor a responder apenas sim ou não.

#### ii. Naturalidade e transparência

É fundamental mostrar-se tal como se é, sendo claro a manifestar os objectivos em vista, de modo a demonstrar boa vontade e dar provas de que se está disposto a facultar toda a informação possível para se negociar com a máxima abertura e maleabilidade.

O erro mais vulgarmente cometido é querer saber tudo sobre o interlocutor estrangeiro, esquecendo que para ele é igualmente vital conhecer o seu parceiro europeu. Convém ter presente que a sensação de estranheza e exotismo é sentida por ambos os interlocutores, oriundos de civilizações diferentes.

#### iii. Pontualidade

Os Chineses geralmente são muito pontuais, e esperam o mesmo de seus parceiros. Pontualidade é sinónimo de respeito pelo compromisso assumido. Cancelar uma reunião em cima da hora é interpretado como uma ofensa gravíssima.

#### iv. Hierarquia

”Na China atribui-se uma importância extrema à senioridade, à rede de contactos e ao estatuto que cada um tem na organização. Para garantir o sucesso da missão empresarial, é fundamental ter a certeza que os representantes da sua empresa estão no mesmo nível hierárquico dos interlocutores chineses.

#### v. Cartões de Visita

O cartão de visita é um instrumento de trabalho indispensável, leve cartões em quantidade com tradução em mandarim.

---

<sup>1</sup> Vide sub-capítulo “Relacionamento Inter-pessoal” na página 15.

Visto tratar-se de um país onde se cultiva a hierarquia, a cerimónia de troca de cartões segue algumas regras. O cartão deverá ser observado com toda a atenção, segurando-se com as duas mãos e virado de modo a que o seu interlocutor possa ler o seu nome (de preferência escrito em mandarim). Quando lhe entregarem um cartão de visita, observe-o atentamente, pois este representa a pessoa que está à sua frente, e coloque-o em cima da mesa num local visível para futura referência e nunca no bolso. Para um ocidental, o cartão é apenas um papel, mas para um chinês é um documento de extrema importância.

#### vi. Presentes

Em ambiente de negócios, a troca de presentes é uma forma de demonstrar estima e respeito pela hierarquia. A troca ocorre geralmente durante um banquete, ou na reunião do último dia da visita. Deve-se evitar oferecer:

- livro, uma vez que na língua local o termo é muito parecido com a palavra «perder»;
- chapéus ou bonés de cor verde, pois é sinónimo de marido traído;
- relógios de parede, uma vez que significa “assistir um parente moribundo”;
- ofertas embrulhadas em papel branco, pois isto será interpretado como sinal de luto. Recomenda-se a utilização dos tons vermelho ou dourado.

Como presente, sugere-se a oferta de produtos típicos portugueses (vinho, azulejos, louça) e canetas. Evite oferecer apenas uma unidade.

Os presentes geralmente não são abertos na presença de quem os oferece. Deste modo, nenhum dos intervenientes “*perde a face*”, caso a oferta não seja do agrado.

#### vii. Tradutor intérprete

O mandarim é uma língua difícil, logo se não a domina, deve fazer-se acompanhar por um tradutor. Para eliminar interferências na comunicação, recomenda-se a utilização de uma linguagem simples e pausada.

Informe previamente o intérprete sobre os objectivos da reunião e certifique-se de que as complexidades técnicas são entendidas, a fim de que a tradução seja mais adequada. Contextualize-o sobre os produtos e serviços da sua empresa, para prevenir situações de contradição.

#### viii. Vestuário

Adopte uma forma de vestir formal e até conservadora, de acordo com o estilo sóbrio que é muito apreciado na China.

### Relacionamento inter-pessoal

“**Mianzi**”: A característica mais importante da cultura chinesa é a preocupação em «não perder a face» (*Mianzi*). Quem perde a face (ou a imagem positiva de si próprio) está condenado. Mas quem fez perder a face a um asiático também não fica melhor. Nunca critique nem ponha em causa alguém em público.

“**Guanxi**” é uma expressão fundamental, que designa a complexa rede de relações indispensáveis ao funcionamento social, político e organizacional na China. No convívio com chineses há como que uma ‘«conta corrente»’ que deve estar sempre equilibrada. Se lhe dão um presente, deve retribuir; se o convidam, deve fazer o mesmo. Se pedir um favor, contrairá uma obrigação.

**Nunca demonstre pressa nem impaciência:** na China acredita-se que a paciência é sinónimo de um carácter forte, sendo uma mais-valia nos negócios. Ninguém deve ir direito ao assunto, antes de muitos acenos, rodeios e formalidades. Os chineses cultivam os silêncios e as pausas, enquanto ponderam.

## Almoços e jantares de trabalho

Os chineses almoçam geralmente a partir das 11:30h/12h e o jantar pode ter início depois das 6 horas.

Os banquetes são um elemento muito importante na cultura de negócios chinesa. Receber um convite para um Almoço é sinal de respeito, existindo algumas formalidades:

- o convite deverá ser aceite, uma resposta negativa será interpretada como um insulto pelo anfitrião;
- deve esperar que lhe seja indicado o seu lugar;
- não comece a comer antes de lhe ser dito expressamente para o fazer;
- o consumo de bebidas alcoólicas é frequente, sendo normal “*beber de penalti*” (i.e., beber tudo de um só trago). Tente entrar no “jogo”, mas mantendo-se sóbrio, uma vez que está a ser analisada a sua sinceridade.

A extensão do banquete, pode variar entre 9 e 13 pratos, dependendo da importância dos convidados e do negócio.

Uma pessoa fumadora nunca deverá iniciar-se a fumar um cigarro sem oferecer primeiro a todas as outras pessoas fumadoras da mesa, começando sempre por oferecer a quem convida e depois seguindo a hierarquia da mesa. Na China, o culto do cigarro é muito social e exige a participação de todos os fumadores. O facto de não oferecer às outras pessoas é interpretado como falta de educação e de conhecimento dos hábitos chineses.

## Reuniões

Quando efectuar uma viagem de negócios à China, nunca o faça sozinho uma vez que os chineses negociam sempre em grupo e poderá ser bastante útil ter um aliado na árdua tarefa da negociação.

Todos os aspectos de uma reunião, desde a hora de início da reunião, passando pelo conteúdo das discussões até à condução do processo de negociação, são geralmente controlados pelos chineses.

Os orientais evitam dizer coisas desagradáveis ou negativas directamente, assim como demonstrar que não compreenderam determinado assunto ou que não estão preparados. As perguntas directas são interpretadas como uma grave falta de respeito. Preferem responder indirectamente, utilizando expressões como: “Vou ver o que posso fazer...”; “Vou fazer o meu melhor...”; “Vou pensar no assunto...”; “Não sei se vai ser possível...”. Esta forma subentendida de expressar o “não” nunca fecha portas, permitindo sempre retomar o assunto quando for mais oportuno. É de extrema importância saber dominar também a técnica de dizer “não” de modo implícito e nunca forçar um chinês a responder “não”.

Assinar um contrato, significa apenas que se estabeleceu um relacionamento pessoal entre ambas as partes, as verdadeiras negociações começam a seguir.

## 5. Endereços Úteis

### Órgãos Oficiais Chineses

**Bureau of Shanghai World Expo Coordination**  
No.3588 Pu Dong Nan Road, Shanghai 200125 China  
上海世博会事务局  
浦东南路 3588 号  
Tel.: +86 21 2206 2010  
Fax: +86 -21 2206 0670  
URL: <http://www.expo2010china.com>  
E-mail: [office@expo2010.gov.cn](mailto:office@expo2010.gov.cn)

**Shanghai Administration of Industry and Commerce (SHAIC)**  
301, Zhaojiabang Road, Shanghai 200032 China  
上海市工商行政管理局  
肇家浜路 301 号  
Tel.: +86 21 6422 0000  
URL: <http://www.shanghai.gov.cn>

**Shanghai Municipal Commission of Commerce**  
New Hongqiao Building, No.55 Lou Shan Guan Road, Shanghai 200336 China  
上海市商务委员会  
娄山关路 55 号新虹桥大厦  
Tel.: +86 21 6275 2200  
URL: <http://www.scofcom.gov.cn>  
E-mail: [help@wjw.sh.gov.cn](mailto:help@wjw.sh.gov.cn)

**Shanghai Foreign Investment Service Center (SFISC)**  
16/F New Town Mansion, No.55 Loushanguan Road, Shanghai 200336, P.R. China  
上海市外商投资服务中心  
娄山关路 55 号新虹桥大厦 16 层  
Tel : +86 21 6275 2200 / 6275 5191  
Fax: +86 21-6275 8166  
URL: <http://www.sfisc.com>  
E-mail: [info@sfisc.com](mailto:info@sfisc.com)

**Shanghai Public Security Bureau Exit-Entry Administration Bureau**  
No.1500, Min Sheng Road, Pudong, Shanghai 200080 P. R. China  
上海市公安局出入境管理局  
浦东民生路 1500 号  
Tel.: +86 21 6357 6666  
Fax: +86 21 6357 7925

**The Foreign Affairs Office of the Shanghai Municipal People's Government**  
上海市政府外事办公室  
南京西路 1418 号  
Tel.: +86 21 6255 0698  
Fax: +86 21 6255 2761  
URL: <http://www.shfao.gov.cn>  
E-mail: [sfacc@online.sh.cn](mailto:sfacc@online.sh.cn)

### Representações Consulares da União Europeia

**Consulate General of Austria**

3A, Qihua Tower, 1375 Huaihai Zhong Road. Shanghai

奥地利领馆

淮海中路 1375 号启华大厦 3A

Tel.: +86 21 6474 0268

Fax: +86 21 6474 1554

**Consulate General of the Kingdom of Belgium**

127 Wuyi Road, Shanghai

比利时领馆

武夷路 127 号

Tel.: +86 21 6437 6579

Fax: +86 21 6437 7041

**Consulate General of the Czech Republic**

Room 808, New Town Center, 83 Loushanguan Road, Shanghai

捷克领馆

娄山关路 83 号新虹桥中心大厦 808 室

Tel.: +86 21 6236 9925, 6236 9926

Fax: +86 21 6236 9920

**Consulate General of the Kingdom of Denmark**

Room 701, Shanghai International Trade Center, 2200 Yan'an Xi Road, Shanghai

丹麦领馆

延安西路 2200 号国贸中心 701 室

Tel.: +86 21 6209 0500

Fax: +86 21 6209 0504

**Consulate General of the Republic of Finland**

2501-05, CITIC Square, No.1168, Nanjing Xi Rd., Shanghai

芬兰领馆

南京西路 1168 号中信泰富广场 2501-2505

Tel.: +86 21 5292 9900

Fax: +86 21 5292 9880

**Consulate General of the Republic of France**

12F, United Plaza, 1468 Nanjing Xi Rd., Shanghai

法国领馆

南京西路 1468 号中欣大厦 12 楼

Tel.: +86 21 6103 2200

Fax: +86 21 6341 1056

**Consulate General of the Federal Republic of Germany**

181 Yongfu Rd., Shanghai

德国领馆

永福路 181 号

Tel.: +86 21 3401 0106

Fax: +86 21 6471 4448

**Consulate General of the Hellenic Republic**

Suite 3501-02, The Center, 989 Changle Rd, Shanghai

希腊领馆

长乐路 989 号世纪商贸广场 3501 室

Tel.: +86 21 5467 0505

Fax: +86 21 5467 0202

**Consulate General of the Republic of Hungary**

Room 2811, Haitong Securities Tower, 689 Guangdong Rd., Shanghai

匈牙利领馆

广东路 689 号海通证券大厦 28 楼 2811 室

Tel.: +86 21 6341 0564

Fax: +86 21 6341 0574

**Consulate General of Ireland**

700A, Shanghai Center, 1376 Nanjing Xi road, Shanghai

爱尔兰领馆

南京西路 1376 号上海商城 700A

Tel.: +86 21 6279 8729

Fax: +86 21 6279 8739

**Consulate General of the Republic of Italy**

19th floor, 989 Changle Road, Shanghai

意大利领馆

长乐路 989 号世纪商贸广场 19 楼

Tel.: +86 21 5407 5588

Fax: +86 21 6471 6977

**Consulate General of the Kingdom of the Netherlands**

4F, East Tower, Sun Plaza, 88 Xianxia Rd., Shanghai

荷兰领馆

仙霞路 88 号太阳广场东楼 4 层

Tel.: +86 21 6209 9076

Fax: +86 21 6209 9079

**Consulate General of the Republic of Poland**

618 Jianguo Xi Rd., Shanghai

波兰领馆

建国西路 618 号

Tel.: +86 21 6433 9288

Fax: +86 21 6433 0417

**Consulate General of Portugal**

16th Floor, Crystal Century Tower, No.567 Wei Hai Road, Shanghai

葡萄牙驻上海总领事馆 商务处

上海威海路 567 号晶采世纪大厦 16 层 D 座

Tel.: +86 21 6288 6767

Fax: +86 21 6288 6568

**Consulate General of Slovak Republic**

Ladoll International, 831 Xin Zha Road 10 B, Shanghai

斯洛伐克领馆 商务处

新闻路 831 号丽都新贵大厦

Tel.: +86 21 6217 2018

Fax: +86 21 6217 2016

**Consulate General of Spain**

12 Zhongshan Dong Yi Rd., Shanghai

西班牙领馆

中山东一路 12 号

Tel.: +86 21 6321 3543

Fax: +86 21 6321 1396

**Consulate General of the Kingdom of Sweden**

Room 1530-1541, Central Plaza, No.381 Huaihai Zhong Rd., Shanghai

瑞典领馆

淮海中路 381 号中环广场 1530-1541

Tel.: +86 21 6391 6767

Fax: +86 21 6391 5067

**Consulate General of the UK of Great Britain and Northern Ireland**

Suite 301, Shanghai Center, 1376 Nanjing Xi Rd., Shanghai

英国领馆

南京西路 1376 号商城西峰 301 室

Tel.: +86 21 6279 7650

Fax: +86 21 6279 7651

**Principais representações consulares extra-comunitárias**

**Consulate General of Canada**

Suite 604, Shanghai Center 1376 Nanjing Xi Road, Shanghai

加拿大领馆

南京西路 1376 号商城西峰 604 室

Tel.: +86 21 6279 8400

Fax: +86 21 6279 8401

**Consulate General of the Federative Republic of Brazil**

10F, Qihua Tower, 1375 Huaihai Zhong Road, Shanghai

巴西领馆

淮海中路 1375 号启华大厦 10 楼

Tel.: +86 21 6437 0110

Fax: +86 21 6437 0160

**Consulate General of Japan**

8 Wanshan Rd., Shanghai

日本领馆

万山路 8 号

Tel.: +86 21 5257 4766

Fax: +86 21 6209 9110

**Consulate General of the Republic of India**

10F, Shanghai International Trade Center, 2201 Yan'an Xi Rd., Shanghai

印度领馆

延安西路 2201 号国贸中心 1008 室

Tel.: +86 21 6275 8885

Fax: +86 21 6275 8881

**Consulate General of the Republic of Singapore**

89 Wanshan Road, Shanghai

新加坡领馆

万山路 89 号

Tel.: +86 21 6278 5566

Fax: +86 21 6295 6038

**Consulate General of the Russian Federation**

20 Huangpu Rd., Shanghai

俄罗斯领馆

黄浦路 20 号

Tel.: +86 21 6324 2682

Fax: +86 21 6306 9982

**Consulate General of the Swiss Confederation**

22F, Building A, Far East International Plaza, 319 Xianxia Rd., Shanghai

瑞士领馆

仙霞路 319 号远东国际广场 A 幢 22 楼

Tel.: +86 21 6270 0519

Fax: +86 21 6270 0522

**Consulate General of the United States of America**

1469 Huaihai Zhong Rd., Shanghai

美国领馆

淮海中路 1469 号

Tel.: +86 21 6433 6880

Fax: +86 21 6433 4122

**Royal Norwegian Consulate General in Shanghai**

3F, 12 Zhongshan Dong Yi Rd., Shanghai

挪威领馆

中山东一路 12 号 3 楼

Tel.: +86 21 6323 9988

Fax: +86 21 6323 3938

Para consultar a lista completa de representações consulares em Xangai sugere-se a visita do site do *Shanghai Municipal Tourism Administrative Commission* (<http://lyw.sh.gov.cn/en/consulate/index.html>).

**Câmaras de Comércio**

**China Chamber of International Commerce Shanghai Chamber of Commerce (COIC SH)**

Jinling Building, No. 28, Jinling Road (W), Shanghai, China

上海国际商会

金陵路 28 号金陵大厦

Tel.: +86 21 6386 5571

Fax: +86 21 6387 4966

URL: <http://www.coicsh.com>

E-mail: [msc@coicsh.com](mailto:msc@coicsh.com)

**Council For The Promotion Of International Trade Shanghai (CPIT SH)**

Jinling Building, No. 28, Jinling Road (W), Shanghai, China

上海贸促会

金陵路 28 号金陵大厦

Tel.: +86 21 5306 0228

Fax: +86 21 6386 9915

URL: <http://www.cpitsh.org>

E-mail: [admin@cpitsh.org](mailto:admin@cpitsh.org)

**European Union Chamber of Commerce in China**

Unit 2204, Shui On Plaza, 333 Huai Hai Zhong Road, Shanghai, 200021, P.R. China

上海欧盟商会

上海市淮海中路 333 号 瑞安广场 2204 室

Tel.: +86 21 6385 2023

Fax: +86 21 6385 2381

URL: <http://www.eucc.com.cn>

E-mail: [shanghai@eucc.com.cn](mailto:shanghai@eucc.com.cn)

**World Trade Center Association Shanghai (WTCA SH)**

Jinling Building, No. 28, Jinling Road (W), Shanghai, China

上海世界贸易协会

金陵路 28 号金陵大厦

Tel.: +86 21 6387 4966

Fax: +86 21 6387 4966

URL: <http://www.wtca-sh.org>

E-mail: [msc@coicsh.com](mailto:msc@coicsh.com)

**Principais Centros de Feiras e Exposições**

**Intex Shanghai**

88 Loushanguan Road, Shanghai 200336

上海国际展览中心

上海市委山关路 88 号

Tel.: +86 21 6275 5800

Fax: +86 21 6275 7210

URL: <http://www.intex-sh.com>

**Shanghai Everbright Convention and Exhibition Center (SECEC)**

6F Block C, 70 Caobao Road, Shanghai 200635, China

上海光大会展中心

Tel.: +86 21 6475 3288

Fax: +86 21 6436 0000

URL: <http://www.secec.com>

**Shanghai Exhibition Centre (SEC)**

No. 1000 Yan'an Road (M), Shanghai, China

上海展览馆

延安中路 1000 号

Tel.: +86 21 6279 0279

Fax: +86 21 6247 6980

**Shanghai International Convention Center**

No.2727 Riverside Avenue Pudong, Shanghai 200120, China

上海国际会议中心

浦东滨江大道 2727 号

Tel.: +86 21 5037 0000

Fax: +86 21 5037 0045

### **Shanghai New International Expo Centre (SNIEC)**

2345 Longyang Road, Pudong New Area

Shanghai P.R.C. 201204

上海新国际博览中心

浦东新区龙阳路 2345 号

Tel.: +86 21 2890 6666

Fax: +86 21 28906 777

URL: <http://www.sniec.net>

E-mail: [info@sniec.net](mailto:info@sniec.net)

## **Postos de Turismo**

### **Shanghai Municipal Tourism Administration**

2525 West Zhongshan Road

Shanghai 200030, China

上海市旅游质量监督管理所

上海市中山西路 2525 号

Tel.: +86 21 6439 1818

Fax: +86 21 6439 1519

### **Hongqiao Airport, Chegadas Internacionais**

虹桥机场

Tel.: +86 21 6268 8899 ext. 56750

10am - 9:30pm

### **People's Square Metro Station**

人民广场地铁站

Tel.: +86 21 6438 1693

8:30am - 5pm

## **Hotéis de 5 estrelas**

A lista de hotéis de 5 estrelas apresentada de seguida é meramente indicativa.

### **Four Seasons Hotel**

500 Wei Hai Lu, Shanghai 200041

四季饭店

威海路 500 号

Tel.: +86 21 6256 8888

Fax: +86 21 6287 1075

URL: <http://www.fourseasons.com>

E-mail: [reservation.shg@fourseasons.com](mailto:reservation.shg@fourseasons.com)

### **Grand Hyatt Shanghai**

Jin Mao Tower, 88 Century Boulevard, Pudong, Shanghai 200121

金茂凯悦酒店

浦东世纪大道 88 号金茂大厦

Tel.: +86 21 5049 1234

Fax: +86 21 5049 1111

URL: <http://shanghai.grand.hyatt.com>

E-mail: [info@hyattshanghai.com](mailto:info@hyattshanghai.com)

**Hilton Hotel**

250 Huashan Lu, Shanghai 200040

希尔顿饭店

华山路 250 号

Tel.: +86 21 6248 0000

Fax: +86 21 6248 3868

E-mail: [shhinto@public.sta.net.cn](mailto:shhinto@public.sta.net.cn)

**JW Marriott Hotel Shanghai at Tomorrow Square**

399 Nanjing West Road, Shanghai 200003

明天广场万豪酒店

南京西路 399 号

Tel.: +86 21 5359 4969

Fax: +86 21 6375 5988

URL: [www.marriott.com](http://www.marriott.com)

E-mail: [jwmarriottsh@online.sh.cn](mailto:jwmarriottsh@online.sh.cn)

**Radisson Plaza Xinguo Hotel Shanghai**

78 Xing Guo Lu, Shanghai 200052

兴国宾馆

兴国路 78 号

Tel.: +86 21 6212 9998

Fax: +86 21 6211 1237

URL: [www.radissonasiapacific.com](http://www.radissonasiapacific.com)

E-mail: [reservation@radisson-xingguo.com](mailto:reservation@radisson-xingguo.com)

**Shanghai JC Mandarin**

Nanjing West Road 1225, Shanghai 200040

锦沧文华大酒店

南京西路 1225 号

Tel.: +86 21 6279 1888

Fax: +86 21 6279 1822

URL: [www.jcmandarin.com](http://www.jcmandarin.com)

E-mail: [mandarin.sjm@meritus-hotels.com](mailto:mandarin.sjm@meritus-hotels.com)

**Shanghai Jinjiang Tower**

No.161 Changle Road, Shanghai 200020

新锦江大酒店

长乐路 161 号

Tel.: +86 21 6415 1188

Fax: +86 21 6415 0048

**Sofitel Hotel Shanghai**

505 Nanjing Dong Lu, Shanghai 200001

海伦饭店

南京东路 505 号

Tel.: +86 21 6351 5888

Fax: +86 21 6351 8800

URL: <http://www.sofitel.com>

E-mail: [sofitel@hyland-shanghai.com](mailto:sofitel@hyland-shanghai.com)

**The Portman Ritz-Carlton**

1376, Nanjing Xi Lu, Shanghai 200040

波特曼丽嘉酒店

南京西路 1376 号

Tel.: +86 21 6279 8888

Fax: +86 21 6279 8800

URL: <http://www.ritzcarlton.com>

E-mail: [reservation@portman.com.cn](mailto:reservation@portman.com.cn)

### **The Westin Shanghai**

Bund Center, 88 Henan Central Road, Shanghai 200002

威斯汀大饭店

河南路 88 号外滩中心

Tel.: +86 21 6335 1888

Fax: +86 21 6335 2888

URL: <http://www.westin.com/shanghai>

E-mail: [rsvns-shanghai@westin.com](mailto:rsvns-shanghai@westin.com)

## **Hotéis de 4 estrelas**

A lista de hotéis de 4 estrelas apresentada de seguida é meramente indicativa.

### **Central Hotel Shanghai**

555 Jiujiang Road (Huang Pu District)

上海王宝和大酒店

九江路 555 号 (黄浦区)

Tel.: +86 21 5396 5000

Fax: +86 21 5396 5188

E-mail: [chbc@centralhotelshanghai.com](mailto:chbc@centralhotelshanghai.com)

URL: [www.centralhotelshanghai.com](http://www.centralhotelshanghai.com)

### **Equatorial Shanghai**

65 Yan An Xi Lu, Shanghai 200040

国际贵都大酒店

延安西路 65 号

Tel.: +86 21 6248 1688

Fax: +86 21 6248 4033

URL: <http://www.equatorial.com/sha/>

E-mail: [info@sha.equatorial.com](mailto:info@sha.equatorial.com)

### **Holiday Inn Pudong Shanghai**

899 Dong Fang Road (Pudong District)

上海浦东假日大酒店

东方路 899 号 (浦东新区)

Tel.: +86 21 5830 6666

Fax: +86 21 5830 5555

E-mail: [holiday.inn@hipdsh.com](mailto:holiday.inn@hipdsh.com)

URL: <http://www.holidayinn.com>

### **Jianguo Hotel Shanghai**

439 Caoxi Bei Road (Xu Hui District)

上海建国宾馆

漕溪北路 439 号 (徐汇区)

Tel.: +86 21 6439 9299

Fax: +86 21 6439 9433

URL: <http://www.jianguo.com>

### **Novotel Atlantis Shanghai**

728 Pudong Avenue (Pudong District)

上海海神诺富特大酒店

浦东大道 728 号 (浦东新区)

Tel.: +86 21 5036 6666

Fax: +86 21 5036 6677

E-mail: [mail@novotelatlantis.com](mailto:mail@novotelatlantis.com)

URL: <http://www.novotel.com>

**Panorama Hotel shanghai**

53 Huangpu Road (Huang Pu District)

上海海湾世纪阁

黄浦路 53 号 (黄浦区)

Tel.: +86 21 5393 0008

Fax: +86 21 5393 0009

**Radisson SAS Lansheng Hotel**

1000, Quyang Road, Shanghai (Hong Kou District)

上海兰生大酒店

曲阳路 1000 号 (虹口区)

Tel.: +86 21 5588 8000

Fax: +86 21 5588 8400

E-mail: radsassh@public.sta.net.cn

URL: <http://www.radisson.com>

**Shanghai Crowne Plaza Hotel**

400 Pan Yu Road (Chang Ning District)

上海银星皇冠酒店

番禺路 400 号 (长宁区)

Tel.: +86 21 6145 8888

Fax: +86 21 6280 3353

E-mail: crowneplaza.fudan@ichotelsgroup.com

URL: <http://www.crowneplaza.com>

**Shanghai Everbright Convention & Exhibition Center International Hotel**

66 Caobao Road (Xu Hui District)

上海光大会展中心国际大酒店

漕宝路 66 号 (徐汇区)

Tel.: +86 21 6484 2500

Fax: +86 21 6484 5699

E-mail: hotel@secec.com

URL: [http://www.secec.com/e-hotel\\_brief.htm](http://www.secec.com/e-hotel_brief.htm)

**Sofitel Hyland Shanghai**

505 Nanjing Road (East) (Huang Pu District)

上海索菲特海仑宾馆

南京东路 505 号 (黄浦区)

Tel.: +86 21 6351 5888

Fax: +86 21 6351 4088

E-mail: sofitel@hyland-shanghai.com

URL: <http://www.sofitel.com>

**Restaurantes**

A lista restaurantes apresentada de seguida é meramente indicativa.

**Art Salon** (Xangaiense – 60 -140 RMB excluindo bebidas)

164 Nanchang Rd.

屋里香食府

南昌路 164 号

Tel.: +86 21 5306 5462

10am – 10pm

**Huxinting Teahouse** (inferior a 60 RMB)

Jiuqu Bridge, Yuyuan Bazaar

湖心亭茶楼

豫园九曲桥

Tel.: +86 21 6373 6950

8:30am – 10pm

**Jean Georges** (Francês – superior a 300 RMB)  
4<sup>th</sup> fl., Three on the Bund, 3 First East Zhongshan Rd.  
中山东一路3号, 外滩三号4层  
Tel.: +86 21 6321 7733  
11:30am – 2:30pm

**KABB** (Americano – 60-140 RMB excluindo bebidas)  
5 North Block, Lane 181, Taicang Rd., Xintiandi  
太沧路181弄, 新天地北里5号  
Tel.: +86 21 3307 0798

**Kathleen's 5** (Europeu / Mediterrâneo – 150-300 RMB excluindo bebidas)  
5<sup>th</sup> fl., Shanghai Art Museum, 325 West Nanjing Rd.  
近黄陂北路  
请带我去南京西路325号5楼  
Tel.: +86 21 6327 2221  
11:30am - 11:30pm

**M on the Bund** (Cozinha continental – superior a 300 RMB)  
7<sup>th</sup> fl., 20 Guangdong Rd.  
米氏餐厅  
广东路20号7层  
Tel.: +86 21 6350 9988  
11:30 am – 2:30 pm & 6:00 - 10.30 pm

**Number 5** (Comida ocidental - 60-140 RMB excluindo bebidas)  
No. 5 the Bund, First East Zhongshan Rd.  
外滩五号  
中山东一路, 外滩五号  
Tel.: +86 21 6329 4558  
10am – 2am

**Prego** (Italiano – 100-300 excluindo bebidas)  
2nd fl., Westin Shanghai, Bund Centre, 88 Central Henan Rd.  
帕戈意大利餐厅  
河南中路88号, 外滩中心, 威斯汀大酒店2层  
Tel.: +86 21 6335 1786  
11am – 11pm

**Shikumen Bistro** (Francês – 150-300 RMB excluindo bebidas)  
5 North Block, Lane 181, Taicang Rd., Xintiandi  
法蓝极楯餐厅  
太沧路181弄新天地北里5号楼  
Tel.: +86 21 6386 7100  
11:30am - 2:30pm & 5:30pm - 10:00pm

**Shintori** (Japonês – 150-300 RMB excluindo bebidas)  
803 Julu Rd.  
新都里无二日式餐厅  
巨鹿路803号  
Tel.: +86 21 5404 5252  
2ª a 6ª feira 5:30 - 11pm, sábado e domingo das 11:30am - 2pm & 5pm - 11pm

**T8 Restaurant & Bar** (Cozinha continental – superior a 300 RMB)  
8 North Block, Lane 181, Taicang Rd., Xintiandi  
T8 餐厅  
太沧路181号新天地北里8号  
Tel.: +86 21 6355 8999  
11am – 1pm

**The Stage** (Internacional – 150-300 RMB excluindo bebidas)

The Bund Centre, 88 Central Henan Rd.

威斯汀舞台餐厅

河南中路 88 号外滩中心

Tel.: +86 21 6335 0577

6am – 12pm

**Va Bene** (Italiano – 150-300 RMB excluindo bebidas)

7 North Block, Lane 181, Taicang Rd., Xintiandi

请带我去太仓路 181 弄新天地 7 号, 近马当路

Tel.: +86 21 6311 2211

11:30am - 3pm & 6pm – 11pm

**Whampoa Club** (Xangaiense – 150-300 RMB excluindo bebidas)

4F, 3 Zhongshan Dong Yi Lu, 3 on the Bund

黄浦会餐厅

请带我去中山东一路 3 号外滩 3 号 4 楼, 近广东路

Tel.: +86 21 6321 3737

11:30am – 2:30pm & 5:30 - 10pm

## Hospitals

Lista de hospitais bem equipados, com médicos e enfermeiros formados nos Estados Unidos, Austrália e Hong Kong, com conhecimentos de inglês.

**Huan Shan Hospital**

19F, 12 Wulumuqui Zhong Lu

华山医院

乌鲁木齐路 12 号

Tel.: +86 21 6248 9999 ext. 1900

**Ruijin Hospital**

197 Ruijin Er Lu

瑞金医院

瑞金路 197 号

Tel.: +86 21 6437 0045 ext. 8101

**Shanghai East International Medical Center**

551 South Pudong Road Pudong,

海东方国际医院

浦东南路 551 号

Tel.: +86 21 5879 9999

URL: <http://www.seimc.com.cn/>

**Shanghai United Family Hospital & Clinics (SHU)**

1139, Xian Xia Road, Changning District

上海和睦家医院

仙霞路 1139 号

Tel.: +86 21 6291 0917

URL: <http://www.unitedfamilyhospitals.com/>

AICEP Portugal Global

Xangai – Guia Prático para preparação de 1ª viagem de negócio (Fevereiro 2010)

**Parkway Health**

Portman Clinic 1376 Nan Jing Road

The Shanghai Center, Suite 203

新加坡百汇医疗集团上海波特曼诊所

南京西路 1376 号上海商城

Tel.: +86 21 6445 5999

## 6. Contactos do Escritório do AICEP em Xangai

Morada :

**Aicep Shanghai Office**  
**Consulate General of Portugal in Shanghai - Economic and Commercial Section**  
16/C, Crystal Century Tower,  
No.567 Wei Hai Road,  
Shanghai 200041  
P.R.China  
上海市静安区威海路 567 号 16C

Tel. +86 21 6288 6767

Fax +86 21 6288 6571

E-mail: [aicep.shanghai@portugalglobal.pt](mailto:aicep.shanghai@portugalglobal.pt)

Website: [www.portugalglobal.pt](http://www.portugalglobal.pt)

