

PARTICIPAÇÃO PORTUGUESA NA EXPO 2010 SHANGHAI

CENTRO DE NEGÓCIOS

1. ENQUADRAMENTO	2
2. O ENVOLVIMENTO DA AICEP PORTUGAL GLOBAL	3
3. OPORTUNIDADE PARA AS EMPRESAS	3
4. DESCRIÇÃO CENTRO NEGÓCIOS E SALA PROTOCOLAR.....	5
5. FUNCIONAMENTO CENTRO DE NEGÓCIOS E SALA PROTOCOLAR	7
6. LOGÍSTICA.....	10
7. CONTACTOS DA PARTICIPAÇÃO PORTUGUESA.....	16

1. ENQUADRAMENTO

A Expo 2010 Shanghai decorre de 1 de Maio a 31 de Outubro de 2010, conta com a participação de 192 países e 50 organizações internacionais, estimando-se 70 milhões de visitantes, num total de 184 dias de Exposição, subordinada ao tema “Better City, Better Life” – “Melhores Cidades, Maior Qualidade de Vida”

A Participação Portuguesa foi planeada para corresponder a três grandes objectivos:

- Comunicar a identidade de Portugal como um país europeu moderno, contemporâneo e inovador, que contribui para a sustentabilidade do planeta;
- Divulgar as realizações portuguesas em diversas áreas, nomeadamente na área das energias renováveis e eficiência energética;
- Promover o intercâmbio empresarial, o fomento da cooperação económica e o reforço do relacionamento comercial com a China e com os restantes países participantes.

Neste contexto, desenvolveram-se três eixos específicos, com conteúdos, representação e suporte distintos que, unidos pela estratégia, consubstanciam a temática e os objectivos definidos para a participação:

- Pavilhão de Portugal;
- Dia Nacional e programação cultural e de animação;
- Fomento do intercâmbio económico.

O tema da Participação Portuguesa é Portugal, uma Praça para o Mundo e Portugal, um Mundo de Energias. Este tema surge pela singularidade e pela capacidade de afirmação da identidade nacional, ancorada na sua posição geoestratégica como porta do Atlântico.

O Pavilhão de Portugal está implantado junto a outros pavilhões de países europeus, na praça Europa, junto a uma das entradas do recinto e a uma das saídas do metro.

A Participação Portuguesa tem no seu Pavilhão um espaço totalmente dedicado à organização de encontros entre empresários portugueses e empresários chineses, o Centro de Negócios, concebido como uma janela de oportunidade para o fomento do intercâmbio económico entre Portugal e a República Popular da China.

A representação portuguesa permite potenciar o desenvolvimento das trocas comerciais entre os dois países, designadamente através da criação de uma plataforma que dê visibilidade às empresas, produtos e tecnologia portuguesas e promover Portugal como destino.

2. O ENVOLVIMENTO DA AICEP PORTUGAL GLOBAL

A AICEP Portugal Global, com a sua capacidade de apoio técnico e organizacional, o seu conhecimento das especificidades dos vários mercados e a sua experiência única na identificação de oportunidades de negócio e na realização de acções de promoção externa da oferta portuguesa, é um parceiro incontornável para a dinamização e rentabilização do Centro de Negócios.

O envolvimento da AICEP permite uma maior valorização do Centro de Negócios e uma maior e mais abrangente divulgação deste espaço. Assim:

- a) No Mercado, a AICEP responderá pela coordenação do marketing e divulgação local dos eventos temáticos a realizar no Centro de Negócios do Pavilhão de Portugal, junto dos potenciais clientes, *opinion makers* e decisores chineses;
- b) Em Portugal, a AICEP articulará, com os promotores respectivos, as semanas temáticas que irão dinamizar o Centro de Negócios do Pavilhão de Portugal e coordenará as participações de entidades e empresas portuguesas interessadas em participar nessas semanas.

3. OPORTUNIDADE PARA AS EMPRESAS

As Missões Empresariais, os Seminários e as Conferências a desenvolver no Centro de Negócios constituirão uma montra de diferentes áreas da actividade empresarial portuguesa e de categorias de produtos e serviços, permitindo transmitir ao mercado chinês uma visão geral e sectorial sobre a oferta portuguesa e possibilitando às empresas portuguesas:

- O contacto com potenciais clientes, com as vantagens inerentes à interacção pessoal;
- A identificação das necessidades dos potenciais clientes e de eventuais nichos de mercado com probabilidades de sucesso;
- Uma análise do potencial de mercados, de preços, de canais de distribuição e da logística inerente à entrada ou ao aumento de penetração no mercado;
- O aprofundamento de relações com importadores e distribuidores;
- A promoção da imagem da empresa e a apresentação de novos produtos e serviços;
- A melhoria da sua capacidade de satisfação das necessidades do mercado chinês.

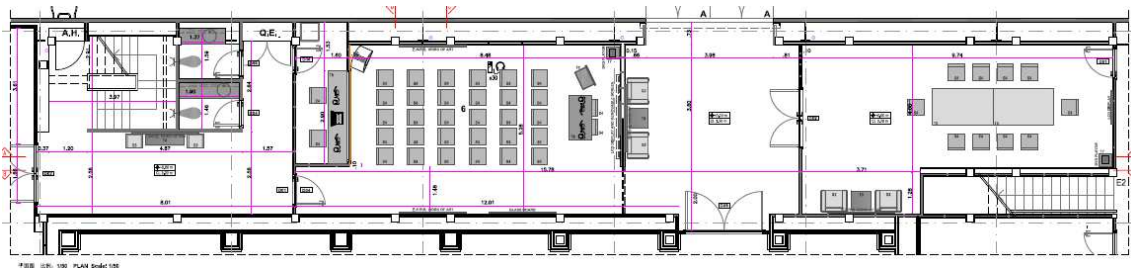
A participação de empresas portuguesas nas actividades do Centro de Negócios será, assim, um meio muito eficaz e rentável de promoção da sua oferta e um factor de crescimento e competitividade sustentada.

No âmbito do programa de patrocínios da Participação Portuguesa e das contrapartidas nele definidas, os patrocinadores e fornecedores oficiais do Pavilhão de Portugal e os parceiros do Centro de Negócios têm um acesso privilegiado e prioritário a este espaço, para o desenvolvimento de acções de activação de patrocínios e de contacto com potenciais clientes e parceiros, em regime de exclusividade.

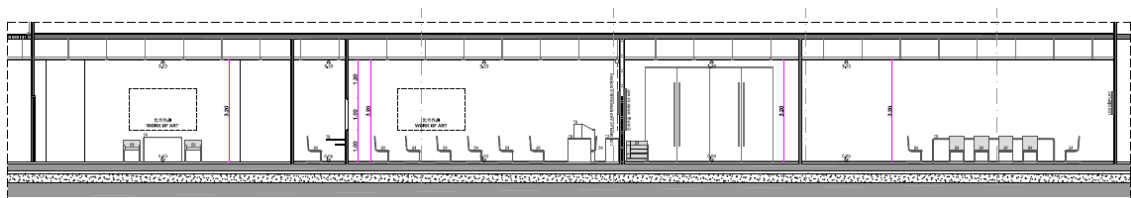
4. DESCRIÇÃO DO CENTRO DE NEGÓCIOS E SALA PROTOCOLAR

O Centro de Negócios é um espaço contido no Pavilhão de Portugal, com cerca de 150 m², composto por:

- Sala de conferências com 55m². A sala tem capacidade e auscultadores para tradução simultânea para 30 pessoas. Possui uma cabine com dois postos de tradução simultânea, um computador portátil, um projector, um leitor de DVD, um LCD com 42 polegadas, 3 microfones na mesa de oradores e um quadro de vidro para escrever. A sala pode ainda acolher cerca de 50 pessoas sentadas, quando a conferência não comportar tradução simultânea;
- Sala de reuniões com 46 m², com mesa e cadeiras para 10 pessoas. A sala pode comportar até 30 lugares sentados em formato plateia, retirando a mesa de reuniões. Possui 2 sofás e uma mesa de apoio, um quadro de vidro para escrever, um LCD de 42 polegadas e um leitor de DVD;
- Hall e instalações sanitárias.



Planta do Centro de Negócios

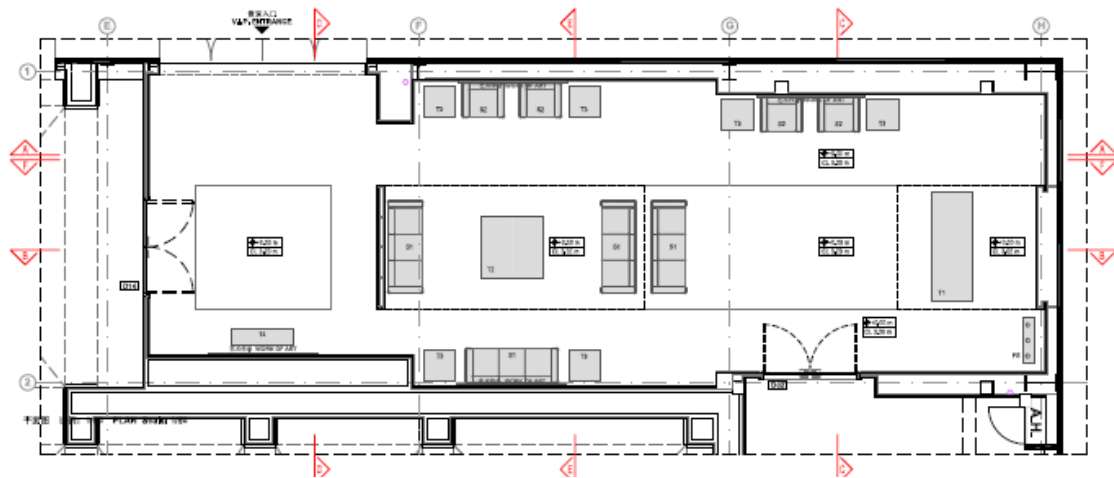


Alçado do Centro de Negócios

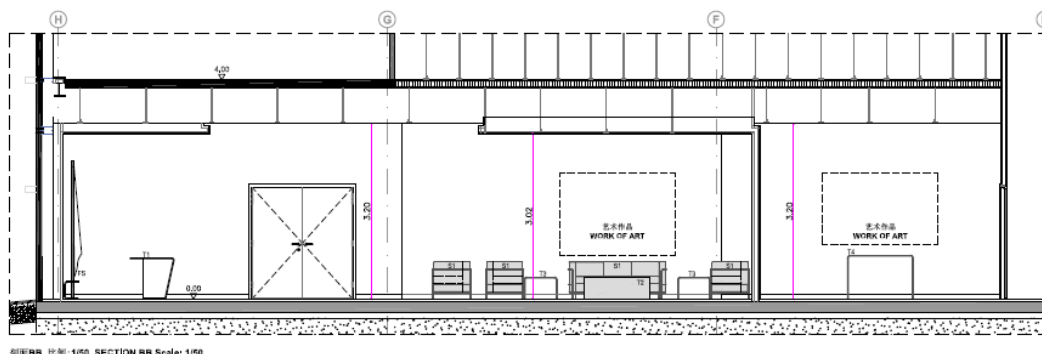
O Pavilhão de Portugal dispõe ainda de Sala Protocolar, com cerca de 100 m², um espaço passível de ser utilizado pelas empresas para a realização de eventos. A utilização protocolar da mesma é prioritária face à utilização comercial, pelo que, a utilização é sujeita a confirmação de disponibilidade pela Participação Portuguesa

A sala Protocolar não está equipada com sistema de som nem projector, tendo os mesmos de serem alugados para a realização de eventos, sujeito a orçamento a solicitar à Participação Portuguesa. A sala é composta por:

- 1 mesa de protocolo;
- 8 sofás, 4 de 3 lugares e 4 de 1 lugar;
- 7 mesas de apoio, 1 grandes e 6 pequenas;



Planta da Sala Protocolar



Alçado da Sala Protocolar

5. FUNCIONAMENTO DO CENTRO DE NEGÓCIOS E SALA PROTOCOLAR

ACESSO AO CENTRO DE NEGÓCIOS E SALA PROTOCOLAR

Para a Republica Popular da China é necessário visto, a obter na Embaixada da China em Portugal. Os formulários podem ser obtidos em <http://pt.china-embassy.org/pot/lqsw/P020070831829851566133.pdf>. As informações relativas aos pedidos de visto de turismo estão em <http://pt.china-embassy.org/pot/lqsw/t650318.htm>

Para entrar no recinto da Expo é necessário adquirir um bilhete de entrada, que varia entre os 160 RMB (cerca de 17,48 euros à taxa de câmbio de 0,10928), para os dias normais, a 200 RMB (cerca de 21,86 euros à taxa de câmbio de 0,10928), para os dias de pico (1 a 3 de Maio, 1 a 7 de Outubro e 25 a 31 de Outubro). Desaconselha-se a realização de eventos no Centro de Negócios e Sala Protocolar nos dias de pico dado que a Organização da Expo não assegura disponibilidade de bilhetes de acesso ao recinto para esses dias.

O acesso mais directo ao Pavilhão de Portugal é de metro, através da linha 13 (saída na estação da Expo), com saída directa para poente da Praça Europa.

As entradas e saídas do Centro de Negócios fazem-se pela porta lateral do Pavilhão de Portugal. As entradas e saídas da Sala Protocolar fazem-se pela porta VIP do Pavilhão de Portugal.

HORÁRIO DE FUNCIONAMENTO

O Centro de Negócios e a Sala Protocolar têm o mesmo horário de funcionamento do Pavilhão de Portugal, das 09h30 às 22h30. No entanto, aconselha-se a que o início dos eventos seja agendado para as 10h00, para evitar possíveis atrasos provocados pela entrada no recinto da Expo.

SERVIÇOS

O Pavilhão de Portugal disponibilizará os seguintes serviços de apoio ao Centro de Negócios:

- 1 Tradutor / Intérprete trilingue para tradução consecutiva (Português, Inglês e Mandarim). Caso sejam necessários mais intérpretes (incluindo interpretação simultânea), estes devem ser solicitados à Participação Portuguesa com 15 dias de antecedência, valor do serviço e condições de pagamento a acordar com a empresa de tradução, com os seguintes preços indicativos (Câmbio indicativo 1 RMB = 0,10928 euros):

Tradução Consecutiva

Chinês/Português/Chinês: 600 RMB (1 hora), 1.800 RMB (4 horas) e 3.000 RMB (8 horas)

Chinês/Inglês/Chinês: 400 RMB (1 hora), 1.500 RMB (4 horas), 2.500 RMB (8 horas)

Tradução Simultânea

Chinês/Português/Chinês: 2.500 RMB (1 hora), 4.500 RMB (4 horas), 8.000 RMB (8 horas)

Chinês/Inglês/Chinês: 1.500 RMB (1 hora), 4.000 RMB (4 horas), 7.000 RMB (8 horas)

A tradução simultânea obriga sempre à contratação de 2 tradutores em simultâneo

- Presença de 1 Assistente. Caso sejam necessários mais Assistentes, estes devem ser solicitados à Participação Portuguesa com 15 dias de antecedência, custo do serviço final a acordar.
- Gestão de agenda e apoio permanente às empresas, em coordenação com a AICEP;
- Armazenagem temporária de produtos para exposição, demonstração ou oferta, no Pavilhão de Portugal em área a validar pela Participação Portuguesa. A decoração dos espaços, de acordo com a Semana Temática, é sujeita a aprovação prévia do Participação Portuguesa, em suportes pré-definidos e com materiais fornecidos pelos participantes;
- Apoio no coffee break, de acordo com a oferta disponível na área de restauração do Pavilhão. Este serviço deve ser solicitado à Participação Portuguesa com 15 dias de antecedência, valor e condições de pagamento a acordar com a Cafeteria. Preços indicativos em Abril de 2010 (95 RMB por pessoa, incluindo sumos, águas, café, chá, pasteis de nata, sortido de bolos secos e bolachas - Câmbio indicativo 1 RMB =0,10928 euros)
- Apoio na prestação do serviço de Catering, de acordo com a oferta disponível na área de restauração do Pavilhão. Os utilizadores do Centro de Negócios poderão requerer, com uma antecedência de 15 dias, valor e condições de pagamento para serviço de catering à Participação Portuguesa. Este serviço, pago, será fornecido pelo concessionário da Cafeteria sob coordenação da Participação Portuguesa (preços e condições de pagamento a acordar com a Cafeteria).

A limpeza do espaço é da responsabilidade da Participação Portuguesa.

AGENDAMENTO DO ESPAÇO

O agendamento das acções deverá ser feito junto da AICEP:

Eng.^a Maria Manuel Serrano

E-mail: maria.serrano@portugalglobal.pt

Telefone: +351 217 909 500

6. LOGÍSTICA

OPERADORES LOGISTICOS

Existem operadores logísticos designados pela Organização da Expo para providenciar todo o tipo de serviços logísticos. A zona onde se situa o Pavilhão de Portugal (Zona C) é exclusivamente operada pela Sinotrans, que executa todas as operações de desalfandegamento, transporte até ao centro logístico da Exposição, armazenagem, se necessária, e transporte do centro logístico da Exposição para o Pavilhão de Portugal.

Existem também 16 operadores logísticos recomendados pela organização da Exposição que, para além de providenciarem o transporte e todos os serviços necessários para as mercadorias desde Portugal ou desde a origem até Xangai, são também responsáveis pelo interface com a Sinotrans.

Dos 16 operadores logísticos recomendados pela organização da Exposição, alguns operam em Portugal - Nippon Express, Schenker, Agility e Kuhne & Nagel.

CONTACTO DOS OPERADORES LOGISTICOS

Empresa	Pessoa de contacto	Email	Telefone
Sinotrans	Qi Hongyi	qiyihong@sinotrans.com	0086 010 6229 5773
	Jin Xiaomiao	jinxiaomiao@sinotrans.com	0086 010 6229 5261
	Fu Qiaohong	fuqiaohong@sinotrans.com	0086 010 6229 5766
Nippon Express	João Proença	jproenca@neuk.co.uk	00351 21 84 29 520
Schenker	Berta Brito	berta.brito@schenker.pt	00351 21 97 39 700
Agility			00351 21 84 86 930
Kuehne & Nagel	Luís Lima	luis.lima@kuehne-nagel.com	00351 22 94 38 680

Os produtos e materiais importados são divididos em duas categorias:

- Material para venda;
- Material para exposição, demonstração ou oferta.

O material para exposição, demonstração e oferta compreende os artigos que apenas serão usados para essas circunstâncias, em que normalmente estarão isentos de impostos, excepto no caso de tabaco, bebidas alcoólicas e outros produtos especiais. A Alfândega chinesa permitirá que um volume razoável de carga nestas circunstâncias seja isento de taxas.

NORMAS DE ENTREGA DE MATERIAL NO PAVILHÃO DE PORTUGAL

As mercadorias destinadas ao Centro de Negócios deverão ser entregues pela Porta de Serviço do Pavilhão de Portugal, das 00h00 às 07h00. Deverá, nessa altura, estar presente o responsável que deverá conferir e dirigir a mercadoria ao armazém da Participação Portuguesa. Se tal não for possível, a mercadoria é recepcionada e armazenada provisoriamente no cais de descargas. Até às 09h00 a mercadoria deverá ser recolhida do cais de descarga e colocada no armazém de destino.

À Participação Portuguesa deverão ser submetidos, para aprovação, com uma antecedência mínima de 10 dias úteis:

Plano do dia de montagem, dias de duração do evento e dia de desmontagem. Deve ser tido em linha de conta que a montagem e desmontagem terão lugar entre as 22h30 e as 09h00;

Plano descritivo do evento, de todos os itens e materiais de comunicação a utilizar, bem como cópia dos mesmos para entrega e aprovação na Organização da Expo;

Descritivo do transporte, onde conste as suas dimensões, peso máximo e demais características do veículo, o nome e número de telefone do condutor e horário previsto de entrega do material;

NORMAS DE TRANSPORTE DO MATERIAL DE PORTUGAL

O plano detalhado de transporte de produtos e materiais, vindos de Portugal, deverá ser efectuado com antecedência antes do início do transporte, e deverá incluir indicações sobre o transitário, informação sobre os produtos e materiais, data de partida, data de chegada, nome do navio, se por via marítima, ou voo, se por via aérea, e plano de transporte após conclusão do evento, se aplicável.

Após chegada de produtos e materiais a Xangai (considerando que todos os documentos necessários foram fornecidos), os prazos de entrega previstos até ao Pavilhão são as seguintes:

Porto Marítimo: 7 dias úteis

Aeroporto: 5 dias úteis

As eventuais necessidades de armazenagem no Centro Logístico da Expo 2010 deverão ser comunicadas com uma antecedência mínima de 5 dias úteis antes da entrada dos produtos em armazém, sendo necessário o preenchimento de um formulário apropriado.

LISTA DOS DOCUMENTOS NECESSÁRIOS PARA MATERIAL ENVIADO DE PORTUGAL

Categoria	Documentos necessários	Observações
Artigos para Exposição	<p>Lista de artigos</p> <ul style="list-style-type: none">– Original de B/L marítimo ou AWB;– Original do “package certificate”;– Factura;– “Packing List”.	Os documentos e os materiais promocionais para exposição deverão ser submetidos à apreciação da Alfândega Chinesa para inspeção.

Produtos de origem animal e vegetal	<p>Lista de artigos</p> <ul style="list-style-type: none"> – Original de B/L marítimo ou AWB; – Original do “package certificate”; – Factura; – “Packing List” ; – Certificado oficial de quarentena. 	
Produtos Alimentares	<p>Lista de artigos</p> <ul style="list-style-type: none"> – Original de B/L marítimo ou AWB; – Original do “package certificate”; – Factura; – “Packing List”; – Certificado oficial fito-sanitário. 	É necessária etiqueta chinesa. Os produtos alimentares não deverão ser vendidos antes das amostras serem testadas pelas autoridades de quarentena.
Produtos Eléctricos	<p>Lista de artigos</p> <ul style="list-style-type: none"> – Original de B/L marítimo ou AWB; – Original do “package certificate”; – Factura; – “Packing List”; – Apresentação do produto. 	
Cosmética	<p>Lista de artigos</p> <ul style="list-style-type: none"> – Original de B/L marítimo ou AWB; – Original do “package certificate” ; – Factura; – “Packing List”; – Certificado de origem. 	Os cosméticos não deverão ser vendidos antes da obtenção de autorização da etiqueta e do teste das amostras.

RECOMENDAÇÕES

É fortemente desaconselhada a importação de produtos de ouro, dado que as licenças de importação são estritamente controladas, bem como a importação de produtos como animais ou plantas vivas, carne fresca, peixe fresco, peles, fruta fresca, cosmética, dado que o processo de qualificação e admissão desses produtos é estritamente controlado.

TABELA DE CUSTOS LOGISITICOS DA EXPO SHANGHAI 2010

A custear pela entidade que realiza o evento no Centro de Negócios.

PRODUTOS PROVENIENTES DE PORTUGAL	VALORES	NOTAS
Custos Administrativos Desalfandegamento	1.100,00 RMB	Valor mínimo facturado
Custos de Transporte Aeroporto de Shanghai - Armazém de Centro Logístico	2,5 RMB/Kg	Valor mínimo facturado 100 Kg
Custos de Transporte Porto de Shanghai - Armazém de Centro Logístico	250 RMB/m3	Valor mínimo facturado 2 m3
Custos de Transporte Armazém de Centro Logístico - Pavilhão de Portugal	5 RMB/Kg	Valor mínimo facturado 100 Kg, Mercadoria enviada por via aérea
Custos de Transporte Armazém de Centro Logístico - Pavilhão de Portugal	500 RMB/m3	Valor mínimo facturado 2 m3, Mercadoria enviada por via marítima
Custos de Armazenagem Prolongada no Armazém de Centro Logístico	250 RMB/m3/mês	Valor mínimo facturado 5 m3, 1 mês
Custos de manuseamento de mercadoria – pessoal	100 RMB/ pessoa/hora	Valor mínimo facturado 2 horas
Custos de manuseamento de mercadoria - empilhador, incl. Conductor	200 RMB/ hora	

Custos de manuseamento de mercadoria – furgão	40 RMB/ hora	
---	--------------	--

Câmbio indicativo 1 RMB =0,10928 euros

PRODUTOS PROVENIENTES DA CHINA	VALORES	NOTAS
Custos de Transporte Shanghai - Armazém de Centro Logístico	100RMB/m ³	Valor mínimo facturado 2 m ³
Custos de Transporte Armazém de Centro Logístico - Pavilhão de Portugal	150 RMB/m ³	Valor mínimo facturado 2 m ³ , por entrega
Custos de Armazenagem Prolongada no Armazém de Centro Logístico	250RMB/m ³ /mês	Valor mínimo facturado 5 m ³ , 1 mês
Custos de manuseamento de mercadoria – pessoal	100 RMB/pessoa/hora	Valor mínimo facturado 2 horas
Custos de manuseamento de mercadoria - empilhador, incl. Conductor	200 RMB/hora	Valor mínimo facturado 2 horas
Custos de manuseamento de mercadoria – furgão	40 RMB/hora	Valor mínimo facturado 2 horas

Câmbio indicativo 1 RMB =0,10928 euros

Nota:

Os valores apresentados não incluem fretes, seguros, taxas portuárias e aeroportuárias, taxas alfandegárias nem impostos.

Todos os produtos e materiais para o Centro de Negócios têm de passar obrigatoriamente pelo Centro de Logística, incluindo brochuras, panfletos e conteúdos expositivos.

7. CONTACTOS DA PARTICIPAÇÃO PORTUGUESA

Inês Cunha Alves

E-mail: icunha@parqueexpo.pt

Telemóvel: +86 1379 5431 915

Carlos Santo Gomes

E-mail: csgomes@parqueexpo.pt

Telemóvel: +86 1379 5431 909

Teresa Ruivo

E-mail: truivo@parqueexpo.pt

Telefone: + 351 218 919 548

Maria Sampaio

E-mail: msampaio@parqueexpo.pt

Telemóvel: +86 1381 7290 104